

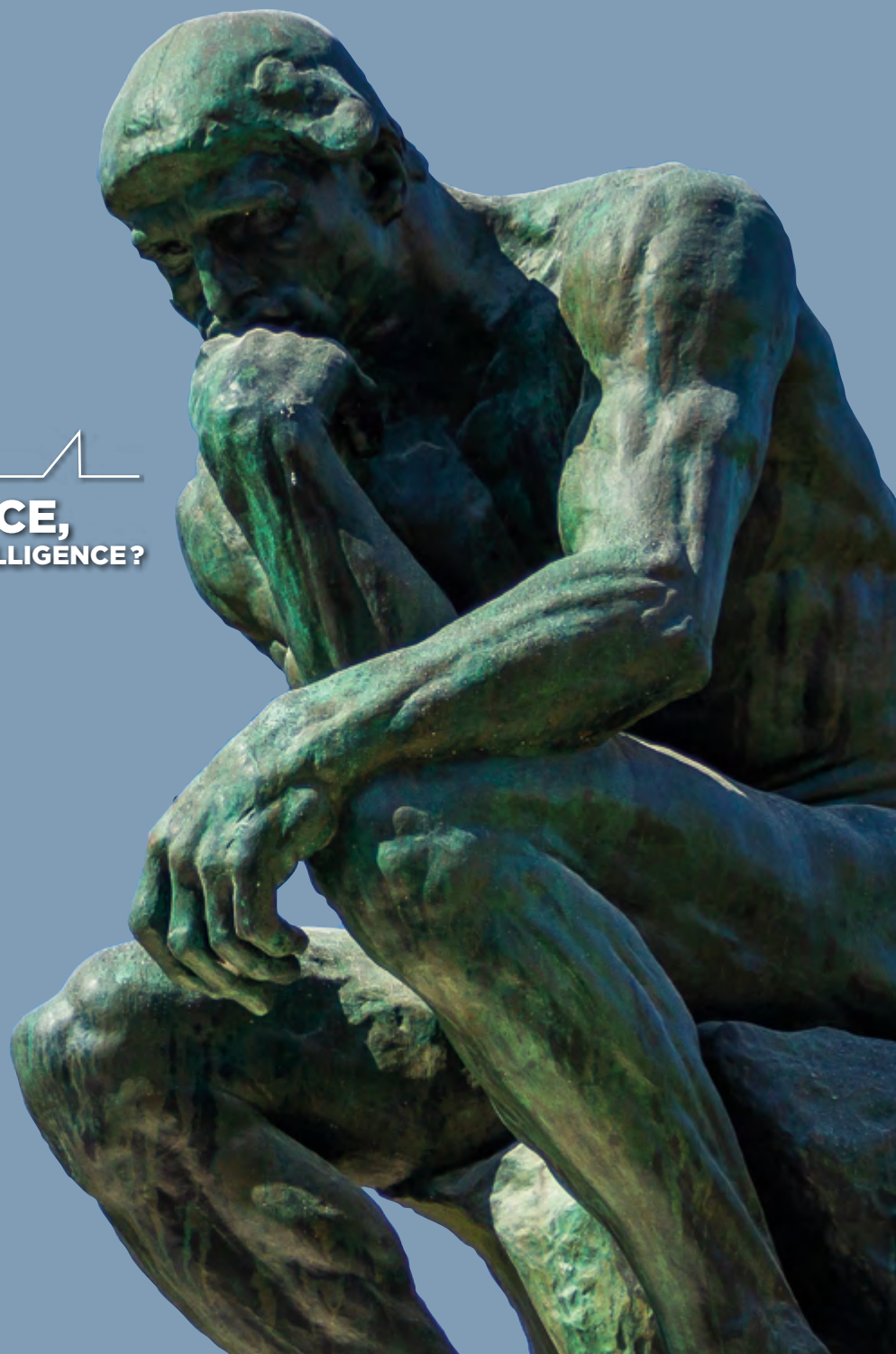


DIALOGUE

INFORMATIONS LOCALES, PRATIQUES & SPIRITUELLES
de la paroisse catholique Saint-Gilles de Bourg-la-Reine

PÂQUES
LES HORAIRES
DES CÉLÉBRATIONS
P5

PATRIMOINE
LA VILLA HENNEBIQUE
P7



**INTELLIGENCE,
VOUS AVEZ DIT INTELLIGENCE?**

DOSSIER P. 8



INSTITUT NOTRE-DAME

Tutelle Congrégation des Sœurs de Notre-Dame-du-Calvaire

ÉCOLE - COLLÈGE - LYCÉE PRIVÉS MIXTES
sous contrat d'association avec l'Etat

65, avenue du Général Leclerc - 92340 BOURG-LA-REINE

Tél. 01 41 13 42 42 - www.indbl.fr

EXTERNAT - DEMI-PENSION

Des classes maternelles aux terminales - 11 spécialités proposées en 1^{re}
Langues : Anglais, Allemand, Espagnol, Italien LV2, section européenne en Anglais,
Options : Latin, Grec, Musique, Arts plastiques
Bourses Nationales - Préparation aux FCE (First Certificate in English), CAE
(Certificate Advanced English) et DELE (Diplomas de Español como Lengua)
Certification en Allemand et en Italien - Préparation au dual diploma

L'audition c'est



**ESSAI SANS ENGAGEMENT 1 MOIS
+ ENTRETIEN ET SUIVI RÉGULIERS**

H. CALEIX et A. RAOUL
audioprothésistes

64, Bd Joffre - BOURG-LA-REINE - 01 46 15 53 53

RN 20 - 140, av. du G^l Leclerc - SCEAUX - 01 46 61 87 47



Sur présentation médicale

bayard
S E R V I C E

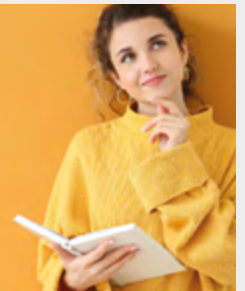
Être édité ? Réalisez votre rêve !

Spécialistes de l'édition déléguée à compte
d'auteur, nous vous accompagnons
pour créer votre livre papier ou numérique !

Découvrez nos réalisations
editions.bayard-service.com



→ 0 800 003 350
service et appel gratuits



Petits-fils

SERVICES AUX GRANDS-PARENTS

Présence de nuit

Aide à domicile de jour comme de nuit

- Présence pour des nuits calmes
- Garde pour des nuits agitées
- Surveillance et aide aux déplacements
- Aide au lever et au coucher



01 84 01 15 61

2 Villa du Petit Valet
92160 Antony



petits-fils.com

« *Garde ton cœur plus que toute autre chose, car de lui viennent les sources de la vie* »

Livre des Proverbes 4, 23



PAR **MARION DENORMANDIE**,
RÉDACTRICE EN CHEF

Les jours rallongent, le parc de Sceaux ferme un peu plus tard, un scintillant paysage de neige a recouvert notre ville début janvier : les vacances de février sont un peu la dernière ligne droite avant le printemps !

Fin d'hiver, début de printemps : le temps liturgique du carême se profile ; le 18 février - jour des Cendres et entrée en carême - nous mettra en route et nous mènera à la joie de Pâques.

Dialogue vous propose d'aborder le thème de l'intelligence sous l'aspect de l'intelligence humaine, de l'intelligence du cœur et de l'intelligence artificielle (augmentée). Découvrons donc comment l'intelligence humaine se déploie lors de vraies rencontres et partages, dans l'urbanisme, dans le sport ou

l'école ; comment l'intelligence du cœur - discernement intuitif qui supplée, dans certaines situations, les qualités intellectuelles - n'est pas si éloignée et ne s'oppose pas à l'intelligence humaine ; et enfin comment l'intelligence artificielle peut être un outil fascinant et redoutable.

Au moment de vous laisser à la lecture de ce numéro, je vous partage cette phrase du pape François : « *À l'ère de l'intelligence artificielle, nous ne pouvons oublier que la poésie et l'amour sont nécessaires pour sauver l'humain (*)* ».

C'est tout le bonheur que je vous souhaite !

(*) Antiqua et Nova. Notes sur les relations entre l'intelligence artificielle et l'intelligence humaine.

LE CHIFFRE

10 000 m²

C'est la taille moyenne d'un data center, ou centre de données. Une structure de cette taille consomme, en énergie, l'équivalent d'une ville de 50 000 habitants, par exemple Laval.

LE MOT

Intelligence

XII^e siècle. Le mot vient du verbe latin *intelligere* qui signifie « *choisir entre* », *inter legere* ou *intus legere* « *lire au-dedans* ». sens fondamental du mot intelligence : compréhension, discernement. C'est un pouvoir ou une faculté : la faculté de comprendre ou de s'adapter.

Un beau moment d'accueil

Du 28 décembre au 1^{er} janvier, 15 000 jeunes de nombreuses nationalités ont été accueillis à Paris pour une rencontre européenne organisée par la communauté œcuménique de Taizé. Anne et Bruno Lemaire et leur famille, de Saint-Gilles, témoigne de cet accueil. « *Dimanche soir, de retour de vacances, nous plongeons dans une ambiance recueillie et joyeuse lors de la célébration à l'église Saint-Gilles. C'est aussi un beau moment d'attente de découvrir les visages de ceux que nous accueille-*

rons chez nous. Les quelques jours de la rencontre sont rythmés par les discussions, par les prières du matin à l'église et, le soir, par le récit de ce que les jeunes vivent à Paris. Nous garderons le souvenir d'une ambiance détendue et joyeuse, de discussions riches et chaleureuses avec des personnes très variées et pleines de bonne volonté. »



LE FIL DE L'ACTU

[HTTPS://PAROISSE-SAINT-GILLES.DIOCESE92.FR/](https://paroisse-saint-gilles.diocese92.fr/)

Sommaire

ÉDITO 3

UNE PAROISSE
POUR VOUS ACCUEILLIR . 4-5
INFOS PRATIQUES,
CARNET, AGENDA

PORTRAIT D'ASSOCIATION . 6

PATRIMOINE 7

DOSSIER 8
L'INTELLIGENCE

PAUSE 14

CULTURE 15

UNE PAROISSE POUR VOUS ACCUEILLIR



Vous souhaitez connaître la foi catholique, en savoir plus sur Jésus-Christ; vous avez des interrogations spirituelles (sur Dieu, la vie, la mort...); vous voudriez rencontrer des chrétiens, partager un souci, une intention de prière... Vous souhaitez vous renseigner sur ce qu'est le baptême, comment s'y préparer. Vous avez des questions sur le mariage à l'Église, qui contacter pour se confesser ou comment se déroulent des obsèques chrétiennes. La paroisse Saint-Gilles vous accueille, n'hésitez pas à passer ou à contacter l'accueil paroissial qui vous mettra en relation avec un prêtre ou une personne pouvant vous répondre. Sachez que l'église est ouverte tous les jours, prenez un peu de temps pour y passer et vous ressourcer.



PAROISSE SAINT-GILLES
8 boulevard Carnot 92 340 Bourg-la-Reine
01 41 13 03 43
paroisse.st.gilles@wanadoo.fr
<https://paroisse-saint-gilles.diocèse92.fr/>

MESSES

Messes à Saint-Gilles

- Samedi à 18 h 30 animée par les jeunes
- Dimanche à 9 h 30 et 11 h ; Messe à 18 h 30 pendant le temps scolaire.
- Le lundi : Laudes à 9 h.
- Du mardi au vendredi : Messe à 9 h

Messes à Saint-François-d'Assise

- Mercredi à 12 h 15 (sauf vacances scolaires)
- Dimanche à 10 h 30.

CONFESSIONS

Confessions individuelles sur rendez-vous avec un prêtre. Permanence d'un prêtre le vendredi de 18 h à 20 h à l'église.

ÉVEIL À LA FOI

à 10 h 50 salle Charles Péguy, les dimanches 15 mars, 12 avril et 14 juin.

CATÉCHISME

6-7 juin : 1^{re} communions.

AUMÔNERIE

aumonerieblr@gmail.com

MESSES EN FAMILLE

Dimanches à 11 h : 15 mars, 12 avril et 14 juin à 11 h.

PARTAGE D'ÉVANGILE

Pour les enfants les dimanches pendant la messe de 11 h.

SCOUTS

scoutsdeblr@gmail.com

ACCUEIL

lundi	9 h 30-12 h	
mardi	9 h 30-12 h	15 h 30-18 h 30
mercredi	9 h 30-12 h	
jeudi	9 h 30-12 h	
vendredi	9 h 30-12 h	15 h 30-18 h 30
samedi	9 h 30-12 h	

Durant les vacances scolaires : accueil du lundi au samedi de 9 h 30 à 12 h.

CAFÉ DU SAMEDI

Chaque samedi de l'année de 10 h à 12 h.

PAUSE-CAFÉ

À 9 h 30 après la messe de 9 h, salle Sainte-Marthe : les vendredis 13 mars, 10 avril, 15 mai et 12 juin.

PARTAGE ET PRIÈRE AUTOUR DE LA PAROLE DE DIEU

2 avril à 20 h 15, petite salle.

VEILLÉES PRIÈRE ET ADORATION

3^e jeudi du mois de 19 h 30 à 21 h à l'église. 19 février, 19 mars, 16 avril, 21 mai, 18 juin.

PAROLE DE DIEU CHANTÉE ET GESTUÉE

Une bougie, une icône, une mélodie... pour prier ensemble.

Chaque mardi de 21 h à 22 h dans l'église hors vacances scolaires. Rencontres adaptées au carême les 10, 17 et 24 mars.

BRÈVES PAROISSIALES

2026 : Centenaire du groupe scout de Bourg-la-Reine



Nous célébrons à Saint-Gilles, les 100 ans des scouts. Un groupe de jeunes hommes a créé une troupe en janvier 1926. Depuis, le scoutisme est bien vivant dans notre ville. Des hommes et des femmes qui aiment la vie au contact de la nature, sont actifs pour faire vivre les valeurs scoutées et se mettre au service des autres.

Le scoutisme est connu pour la tenue et les camps, mais moins pour les principes éducatifs permettant de faire grandir les jeunes. Le système des équipes permet d'approfondir sa capacité à interagir avec les autres, à prendre un rôle et des responsabilités. La progression personnelle est importante. Chacun a la possibilité de valoriser ses talents naturels tout en sortant de sa zone de confort. L'intelligence n'est pas uniquement liée aux résultats scolaires et le scoutisme aide à en développer d'autres formes. Depuis des générations, les jeunes grandissent grâce au scoutisme et ont envie de faire vivre l'aventure aux plus jeunes. Nous sommes conscients de la chance que nous avons de pouvoir bénéficier de la continuité de cette action depuis 1926, cela donne encore plus de sens à notre engagement. Perpétuer ces valeurs, un défi pour le prochain centenaire !

CARNET

Baptêmes

Marius GRIMON DESTOMBES,
Ava RANDRIANANTENAINA.

Philippe TAVERNIER (83 ans),
Maryse LOZACH (87 ans),
Denise MORIN (85 ans),
Jacqueline MONIER (96 ans),
Raymonde MAZURIER (91 ans),
Jeanne GOURY (100 ans),
Hélène VITTE (96 ans),

Obsèques

Irénée BEAUVAIS (92 ans),
Claire RHEIN (100 ans),

Écrivez-nous à *Dialogue*



paroisse.st.gilles@wanadoo.fr

ÉVEIL À LA FOI



CATÉCHISME



AUMÔNERIE



SCOUTS



INFOS ET PRIÈRE



ENFANTS COMMUNAUTÉ



Vous recherchez
un horaire de messe ?
Téléchargez l'appli
Messes.info
sur votre smartphone.



« Mon corps, un trésor pour la vie »

À l'automne dernier, une journée « Cycloshow » s'est déroulée à la paroisse Saint-Gilles, organisée à l'initiative des AFC (Association familiales catholiques) de Bourg-la-Reine et animée par une formatrice expérimentée. Le « Cycloshow » est une journée, sur le thème « *Mon corps, un trésor pour la vie* », consacrée aux jeunes filles de 10 à 14 ans accompagnées de leurs mamans. L'objectif est de leur enseigner, de façon ludique, créative et poétique, les cycles féminins et les transformations qui vont avoir lieu dans leur corps. Cette journée, très participative et pleine de bonne humeur, est un temps privilégié mère/fille et permet une parole joyeuse et apaisante sur la question sensible de la puberté.

Infos pratiques:

Groupe de 8 à 14 filles avec leur maman

L'atelier se déroule sur une journée, de 10h à 17h.

Partage d'un pique-nique.

Coût d'un atelier : 40 à 60 € pour un duo mère/fille.

Une version garçon existe et s'appelle la mission XY

Pour plus d'infos : <https://cycloshow-xy.fr/>

André CHAMPION (97 ans), Lucette MAUVAIS (79 ans), Jean-Claude COLOMBAT (93 ans), Bruno MASSIN (82 ans), Claude POCHOLLE (90 ans), Pierre FLOBERT (96 ans), Michel MORLON (86 ans), Françoise BRUNET (60 ans), Marie-Charlotte RAGOT (93 ans), Yves LESAGE de la HAYE (90 ans).

AGENDA

DIMANCHE 15 FÉVRIER 16h15

Concert pour chœurs et orgue.

Œuvres vocales de Fauré, Perosi, Franck, Holst, Purcell. 4^e symphonie de Louis Vierne. Église Saint-Gilles

MERCREDI 18 FÉVRIER

à 9h et à 19h30

Mercredi des Cendres.

Messes et imposition des Cendres.

SAMEDI 21 FÉVRIER 14h>17h30

Appel décisif des catéchumènes à Saint-Pierre de Neuilly.

23 > 27 FÉVRIER

Pèlerinage des lycéens de l'aumônerie à Rome.

DIMANCHE 15 MARS

après la messe de 11h

Apérograines, salle Charles Péguy, avec Église Verte, troc de graines pour préparer le printemps.

DIMANCHE 22 MARS

"Marche du temps profond" en partenariat avec l'église protestante et la paroisse Saint-François ainsi que le CCFD - sur la ville et ses alentours.

LUNDI 23 MARS

Conférence de Benoît Sibille "Défense du pain et du vin" (horaire à déterminer) salle Charles Péguy.

VEN 10 ET DIM 12 AVRIL

"Invitons ou laissons-nous inviter".

Contact paroisse.

11 ET 12 AVRIL

Week-end Scouts à Igny.

DIMANCHE 12 AVRIL 16h15

Concert d'orgue à l'église Saint-Gilles.

HORAIRES DU TEMPS DE PÂQUES

A SAINT-GILLES

- Samedi 28 mars de 10h à 12h Confessions dans l'église.
- Samedi 28, dimanche 29 mars Fête des Rameaux. Messe le samedi à 18h30, le dimanche à 9h30, 11h et 18h30.
- Jeudi saint 2 avril Célébration de la Cène du Seigneur à 20h30.
- Vendredi saint 3 avril Chemin de Croix à 15h. Confessions de 16h à 18h. Office de la Passion à 20h30.
- Samedi saint 4 avril Vigile pascale à 21h30.
- Dimanche de Pâques 5 avril Messes à 9h30 et 11h.

A SAINT-FRANÇOIS D'ASSISE

- Jeudi saint 2 avril Célébration de la Cène du Seigneur à 20h.
- Vendredi saint 3 avril Chemin de Croix à 15h et Office de la Passion à 20h.
- Samedi saint 4 avril Vigile pascale à 21h.
- Dimanche de Pâques 5 avril Messe à 10h30.

9 MAI

Confirmations des aumôneries Saint-Gilles + Institut Notre-Dame.

23 > 25 MAI

FRAT de Jambville pour les collégiens des aumôneries de 4^e et 3^e.

30 MAI

Profession de foi des 5^{es}.

6 JUIN

Voyage à Lisieux des 6^{es}.

6 ET 7 JUIN

Premières communions.

Maison aurel

Enterrements - Crémations

- Organisation des obsèques
- Contrat prévoyance obsèques
- Tous travaux de marbrerie
- Vente de fleurs & entretien de sépultures



Pompes Funèbres Maurel

10, rue de la Bièvre

92340 Bourg-la-Reine (face au cimetière)

Tél: 01 46 64 31 25

Permanence téléphonique

7j/7 - 24h/24

Défendre un modèle d'agriculture avec l'Amap « Légumes des Jours »



« *Légumes des Jours* » est une association au nom poétique. Mais comment fonctionne une Amap ? Qui est son fondateur ? On vous dit tout sur cette structure vertueuse.

Quand on a la chance de connaître un peu Denis Delrieu, président de l'Amap (Association pour le maintien d'une agriculture paysanne) « *Légumes des Jours* », on ne peut que reconnaître et apprécier l'authenticité et la constance de sa trajectoire personnelle.

Porté par des convictions profondes et anciennes en faveur d'un mode de vie plus solidaire et plus respectueux de notre environnement, Denis est engagé depuis de nombreuses années dans la vie politique locale, avec le lot de frustrations et de vicissitudes que réservent inévitablement les débats d'idées.

Quand, dans les années 2010, il co-fonde avec quelques autres personnes, dans une démarche qui se voulait collective et structurante, l'association « *Légumes des Jours* », ses idées trouvèrent un point d'application concret, avec un succès immédiat qui n'a jamais été démenti depuis.

Moins d'intermédiaires

« *Légumes des Jours* » est une association de Bourg-la-Reine qui promeut une



AUJOURD'HUI PRÈS D'UNE CENTAINE DE FAMILLES VIENNENT RÉCUPÉRER UN PANIER DE LÉGUMES.

agriculture paysanne raisonnée en donnant à des producteurs de fruits et légumes un accès direct aux consommateurs, sans interface de distribution. En pratique, ce sont aujourd'hui près d'une centaine de familles de notre ville qui, chaque jeudi, entre 19 h et 20 h 15, viennent récupérer, et de temps à autre

préparer, passage du Marché, un panier de légumes auprès d'un maraîcher situé dans la région d'Orléans. Et ceci dans le cadre d'un engagement à commander hebdomadairement et sur une année entière une partie de sa production.

Les effets vertueux d'une telle démarche sont multiples.

- Pour le consommateur, savoir d'où viennent les produits achetés ; avoir l'assurance qu'ils sont cultivés selon les

principes d'une agriculture bio ou a minima raisonnée ; avoir la possibilité de rencontrer le maraîcher, soit le jeudi, soit sur son exploitation à l'occasion d'un événement festif annuel.

- Pour le producteur, l'enjeu est de pouvoir vivre dignement de son exploitation en s'affranchissant de la pression financière exercée par certains réseaux de distribution ; c'est aussi faciliter, par le biais de l'engagement annuel d'approvisionnement dont il bénéficie, la planification de sa production, de ses investissements, ou de ses recrutements.

« *Légumes du Jour* » poursuit aujourd'hui son développement au travers d'un élargissement de son périmètre d'intervention à d'autres produits de qualité : huile d'olive, confitures, viande bovine, vins, fromages, agrumes... dans le respect permanent de la charte de fonctionnement des Amap.

Alex Marvaldi

Pratique :

Toutes les infos sur www.legumesdesjours.fr

François Hennebique, l'intelligence du simple

Issu d'une famille de tailleurs de pierre et de paysans, sans études longues, François Hennebique va révolutionner la construction, et sa maison de Bourg-la-Reine en sera une maison témoin.

Intelligence manuelle et capacité d'adaptation

En 1860, après son certificat d'études, il devient maçon avec ses oncles, avec qui il érige une église près d'Arras. À 23 ans, il participe à la reconstruction de l'église Saint-Martin de Courtrai, détruite par un incendie, puis s'installe comme entrepreneur.

Sans formation d'ingénieur, passionné par son métier, Hennebique révolutionne l'architecture en perfectionnant de manière simple (via notamment des étriers) la technique de Jean-Louis Lambot qui associe béton et fer : le béton armé. Il en définit les règles d'usage. Sa méthode protège le métal d'éventuels incendies, et permet de concevoir des structures plus grandes et plus solides que ce qui a pu être créé avant.

En 1900, il construit le premier immeuble en béton armé à Paris au 1 rue Danton et le premier pont en béton armé de France à Châtellerauld. Il établit un réseau dans toute l'Europe et jusqu'aux États-Unis où son système est à l'origine du plus grand pont du monde de l'époque (Rome 1911) et de l'immeuble le plus haut d'Europe (Liverpool 1911), de 4 000 chantiers en

parallèle dans le monde, et au total plus de **20 000 ouvrages réalisés**. C'est en grande partie grâce à lui qu'aujourd'hui, on est capable de construire des gratte-ciel, des stades et des ponts autoroutiers, à l'image de ce qu'il a réalisé il y a plus de 100 ans.

Rendre simple le complexe

L'intérêt de la méthode Hennebique réside dans une mise en œuvre facile et proche des systèmes précédents, ne nécessitant pas de qualification particulière pour les ouvriers des chantiers des petites entreprises de maçonnerie de l'époque. Les délais de construction sont brefs et les coûts maîtrisés.

Il a une stratégie de promotion et d'organisation simple et efficace aussi :

- Une brochure et un slogan, « Plus d'incendie désastreux », qui rencontre un vrai besoin ;
 - Un brevet déposé et un système centralisé d'études de construction, le bureau d'études, qu'il invente et qui reste central dans la maîtrise d'œuvre française ;
 - Sa villa de Bourg-la-Reine qu'il imagine et construit, après son triomphe à l'exposition universelle : maison témoin de toutes les possibilités du béton armé.
- François Hennebique, régina-burgien d'adoption, montre par sa fécondité que l'intelligence, naissant de l'analyse du concret, peut être capacité d'adaptation et esprit de synthèse.

Emmanuel Charpy

La villa Hennebique de Bourg-la-Reine

Construite entre 1901 et 1903, de 40 m de haut, elle impressionne les clients qui arrivent en gare et rend visibles les possibilités techniques et esthétiques du béton, réunissant les systèmes de construction développés par l'entreprise : décrochements d'ailes, différences de niveaux, saillies en encorbellement, murs en porte-à-faux, verrières de grande hauteur et baies au percement irrégulier, tout en intégrant le jardin à tous les niveaux de la maison. La tour comprend un réservoir d'eau utilisé pour l'arrosage du jardin suspendu, situé en toiture de la maison, preuve de l'étanchéité et l'élasticité du béton.



Roger-Nicolas Dorrier/Office de tourisme de Bourg-la-Reine



Vous avez dit Intelligence ?

L'intelligence est l'ensemble des facultés intellectuelles. Elle est un concept difficile à cerner et qui varie suivant les contextes. Il fascine depuis longtemps les scientifiques, les philosophes et psychologues, nous aussi, sûrement ! L'intelligence humaine est la faculté de penser, connaître, comprendre ; la qualité de l'esprit qui apprend, comprend, raisonne, résout des problèmes et s'adapte à des situations nouvelles.

Être intelligent est donc s'adapter facilement, comprendre mieux, comprendre plus de choses et plus rapidement.

Nous le savons, l'intelligence est bien plus diverse et nuancée que cela. Elle est multiple : différentes formes d'intelligences coexistent en chacun. Il arrive même d'opposer l'intelligence théorique à l'intelligence pratique...

L'intelligence n'est pas à confondre avec le savoir. D'autres termes peuvent être employés pour désigner l'intelligence tels l'entendement ou l'intellect.

Pour le croyant, l'intelligence est un don de l'Esprit saint qui permet de découvrir et d'approfondir le sens du divin. Le don de l'esprit d'intelligence est rattaché à la vertu théologique de la foi.

Comment notre intelligence est-elle au service de la construction d'une société où il sera possible de mener une vie digne de l'être humain ?

Comment le bien commun nous guide-t-il ?

Marion Denormandie

Le SEM : l'intelligence

Le service évangélique des malades (SEM) va à la rencontre de personnes qui, seules, ne peuvent plus mettre en œuvre une rencontre ; parce que la locomotion est devenue impossible, ou parce que les capacités cognitives sont altérées (aphasie, surdité, maladies neurodégénératives). Parfois aussi parce que le désir d'échange n'est pas là (dépression).

Les personnes ainsi empêchées seront toujours bel et bien présentes autour de nous ; on peut le regretter, mais c'est ainsi. Leur proximité suscite toutes sortes d'émotions qui tétanisent ou font regarder ailleurs : on peut le regretter, mais c'est aussi ainsi. On peut également se dire qu'il existe peu de situations dont rien de sage ne puisse être tiré. Moyennant que nous sélectionnions dans la boîte à outils de nos intelligences des accessoires un peu différents.

Alors, écoutons ! Il arrive que la maladie soit évoquée et si Dieu ne sauve pas de la maladie, Sa présence a permis de s'en emparer différemment. La force de l'Esprit donne courage et inventivité afin que les capacités restantes grandissent au fur et à mesure que d'autres déclinent. Le malade - et nous, en l'écoutant - découvre souvent en lui des possibilités d'adaptation inattendues.



humaine au service de la rencontre réelle

Écouter et savoir entendre

On entend des récits de vie qui, parfois, résonnent avec une circonstance de notre propre chemin. On peut surtout être interpellé par la façon de raconter, dépouillée, délivrée de précautions mondaines ; et « ça passe » sans problème pour qui parle et pour qui écoute. Car dans ses difficultés à garder le cap avec moins de moyens, le malade accorde son énergie au plus important.

Parfois, c'est le silence qu'il faut écouter, quand les mots ne passent plus les lèvres, si la compréhension sort du cadre usuel. Il faut alors recourir à un autre langage, celui du corps. On oublie qu'il existe beaucoup d'expressions pour qualifier un regard, tant qu'on n'a pas besoin de cet indice. Un mouvement de tête, de buste, de mains sont autant de mots d'un langage qu'on redécouvre. C'est évidemment plus facile lorsqu'on connaît la personne, personnellement, ou grâce aux dires de ses proches : je garde le souvenir encore étonné d'avoir compris de quoi voulait me parler une personne chère, simplement à la façon dont elle avait posé sa voix, une voix qui ne portait plus aucun mot habituel : car c'était toujours avec cette pose de voix qu'elle abordait un thème bien précis. Nous avons bien ri de ce contact restauré, de ce petit tour joué à la maladie.

Plus tard encore, c'est le toucher qui peut permettre le lien : une main posée sur une autre main pour rassurer, encourager.

À condition que la personne autorise ce geste car chacun a son propre code.

Et lorsque le geste n'est pas souhaité, reste notre présence aux côtés d'un être humain : il suffit alors de comprendre que les fruits de cette présence ne nous appartiennent pas. Le Christ invite à ramener vers la communauté les malades qui seraient cantonnés à la marge. Le SEM tente de répondre par les célébrations eucharistiques



dans les maisons de retraite, par l'apport à domicile du sacrement de pénitence et réconciliation, du sacrement des malades, ou de la communion. Il peut s'agir aussi d'accompagner la prière, ou d'une simple visite. C'est la personne visitée qui décide ; à nous de bien comprendre.

**PARFOIS, C'EST
LE SILENCE QU'IL
FAUT ÉCOUTER,
QUAND LES MOTS
NE PASSENT PLUS
LES LÈVRES.**

Vous le saviez ? Dimanche de la Santé

Cette année dimanche 8 février 2026, sur le thème « *Que votre lumière brille* », invitant à honorer les soignants, les aidants et les malades.

Intelligence artificielle contre intelligence de l'élève

C'est dans les années 2010 que le numérique s'impose dans les collèges et les lycées. Les collectivités offrent aux élèves des ordinateurs portables; les salles de classe sont équipées de tableaux numériques; le cahier de textes est mis en ligne, et la plupart des communications se font désormais par courriels. Les éditeurs et les commanditaires suggèrent, avec insistance, que l'on abandonne les manuels en papier pour passer à leur version dématérialisée. Cette profonde transformation technique comporte de réels avantages et des inconvénients évidents. Pleine d'écrans et de connexions numériques, l'école ne permet plus vraiment aux adolescents d'échapper au monde virtuel où les replongent, dès la fin des cours, leurs portables et leurs réseaux sociaux.

Une révolution

L'arrivée des Intelligences artificielles génératives grand public, à la fin de 2022, est dans ce domaine comme dans tous les autres une véritable révolution. Ces technologies se développent à une vitesse fulgurante et désorientent la lourde machinerie de l'Éducation nationale. Le temps qu'elle prenne la mesure de ce nouvel outil et produise quelques recommandations, ChatGPT, Grok, DeepSeek et Alii ont envahi le monde et changé nos vies. Le discours officiel

est pondéré mais, comme toujours ou presque, teinté d'un volontarisme un peu naïf: s'il est bien utilisé, cet outil pourrait rendre d'extraordinaires services, décharger les enseignants des tâches les plus fastidieuses, permettre la production de cours adaptés aux besoins particuliers de chacun, etc. À l'heure actuelle, cet optimisme est largement démenti par l'expérience quotidienne des enseignants. De très nombreux élèves délèguent désormais aux IA l'ennuyeuse obligation de chercher, de penser et d'écrire.

Lutte contre la fraude

Donner à une classe un devoir à la maison, c'est désormais, pour un enseignant, la certitude déprimante d'avoir à corriger des copies dont les auteurs réels sont d'habiles systèmes informatiques. Et évaluer ses élèves en classe, c'est devoir lutter pied à pied contre des tentatives de fraude qui n'ont peut-être jamais atteint de telles proportions. Bien sûr, certains élèves résistent courageusement à ces tentations, et n'utilisent les nouveaux outils qu'en complément de leur propre travail. Et les écarts s'accroissent. Entre ceux qui utilisent l'IA pour approfondir leur propre réflexion, et ceux qui la considèrent comme un cerveau externe, susceptible d'avantageusement remplacer le leur, un véritable gouffre est en train de se creuser.

Dans la note *Antiqua et nova* (*), basée sur le travail du dicastère pour la culture et l'éducation, le pape François rappelait, en 2024, ces mots de Georges Bernanos: « *Le danger n'est pas dans la multiplication des machines, mais dans le nombre toujours croissant d'hommes habitués, dès l'enfance, à ne rien vouloir de plus que ce que les machines peuvent donner.* » Prions pour que Dieu rende nos enfants plus ambitieux.

Antoine Deram

**CES
TECHNOLOGIES
(...) DÉSORIENTENT
LA LOURDE
MACHINERIE DE
L'ÉDUCATION
NATIONALE.**



Corinne Mercier / CIRIC

(*) www.vatican.va/roman_curia/congregations/cfaith/documents/rc_dcf_doc_20250128_antiqua-et-nova_fr.html

L'intelligence en escrime : quand le sport devient un jeu d'esprit

Observer, analyser, s'adapter, pour performer... Le sport réclame aussi de l'intelligence. Un escrimeur raconte...

Souvent perçue comme un sport de vitesse et de précision, l'escrime repose aussi sur une forme d'intelligence très particulière. Sur la piste, chaque décision compte. Observer, analyser, s'adapter : autant de qualités indispensables pour performer. L'escrime est tout de même un sport de combat et d'opposition directe : deux tireurs se font face, une arme à la main. Si le geste technique est essentiel, il n'est jamais suffisant à lui seul. Derrière chaque touche se cache une réflexion rapide, mais déterminante. Sur la piste, chaque mouvement est une question posée à l'adversaire : attaque franche, feinte, attente volontaire. Mais l'autre observe lui aussi, analyse, mémorise et s'adapte. L'intelligence du tireur consiste alors à lire l'adversaire tout en sachant qu'il est lui-même observé. Rien n'est jamais figé : une action efficace à un moment peut devenir prévisible la suivante. Il faut sans cesse varier, surprendre et ajuster son jeu.

L'intelligence intervient aussi dans la stratégie. Un plan peut être imaginé avant un match, mais il doit souvent évoluer selon l'adversaire et le contexte. Face à un tireur agressif, il faut parfois ralentir le rythme ; face à un adversaire attentiste, prendre l'initiative devient nécessaire.

Réfléchir vite !

Ces choix doivent être faits rapidement, souvent en une fraction de seconde. La rapidité de décision est donc essentielle. Elle se construit avec l'expérience, l'entraînement et la répétition des situations de match. Elle est également émotionnelle. Le stress, la frustration ou l'excès de confiance peuvent perturber la lucidité et conduire à de mauvais choix. Savoir rester calme dans les moments clés, accepter de prendre des touches et réfléchir fait souvent la différence.



Freepick

Cette intelligence ne concerne pas uniquement les tireurs. Elle est aussi au cœur du rôle de l'arbitre. Placé au bord de la piste, celui-ci doit observer chaque action avec une attention constante, interpréter des situations parfois très rapides et prendre des décisions immédiates. Sous la pression du public, des tireurs et de l'enjeu, l'arbitre doit rester calme, impartial et lucide. Il doit gérer les émotions, expliquer ses décisions et maintenir le bon déroulement du match.

Avec le temps, l'escrime développe ainsi une intelligence globale, partagée entre les tireurs et l'arbitrage, où le corps et l'esprit travaillent ensemble. Chaque assaut devient un problème à résoudre, chaque rencontre une situation à comprendre. C'est cette richesse qui fait de l'escrime un sport à part. Au-delà de la vitesse et de la précision, elle valorise la réflexion, l'adaptation et la justesse.

Sur la piste, l'intelligence n'est pas un complément : elle est au cœur de la performance.

**IL FAUT
SANS CESSER
VARIER,
SURPRENDRE
ET AJUSTER
SON JEU.**

N.C.

« Le cœur incliné vers la raison » ou l'intelligence comme don de Dieu



Martin Luther King, alors en plein combat pour l'égalité des droits des Noirs dans la société américaine du milieu de XX^e siècle, déclarait : « *Jamais l'église (il pensait à l'Église protestante à laquelle il appartenait) ne doit se lasser de rappeler aux hommes qu'ils ont la responsabilité morale d'être intelligent. Ne devons-nous pas admettre que l'Église a souvent négligé cette exigence d'enseignement ? Il lui est arrivé de parler comme si l'ignorance était une vertu et l'intelligence un crime. Elle a souvent encouragé ses fidèles à regarder l'intelligence de travers (*)* » Or selon la tradition biblique, l'intelligence est un don de la sagesse du Créateur.

Dans le Livre des Proverbes (Pr 2, 1-11), on peut lire : « *Mon fils, accueille mes paroles, conserve précieusement mes préceptes, l'oreille attentive à la sagesse, le cœur incliné vers la raison. Oui, si tu fais appel à l'intelligence, si tu invoques la raison, si tu la recherches comme l'argent, si tu creuses comme un chercheur de trésor, alors tu comprendras la crainte du Seigneur, tu découvriras la connaissance de Dieu. Car c'est le Seigneur qui donne la sagesse ; connaissance et raison sortent de sa bouche. Il réserve aux hommes droits la réussite : pour qui marche dans l'intégrité, il est un bouclier, gardien des sentiers du droit, veillant sur le chemin de ses fidèles. Alors tu comprendras la justice, le juge-*

ment, la droiture, seuls sentiers qui mènent au bonheur. Car la sagesse viendra dans ton cœur, la connaissance fera tes délices, la perspicacité te gardera, la raison veillera sur toi. Tu seras préservé des chemins du mal. »

Un don de Dieu

Assez spontanément, on met dans les dons de Dieu la prière, la foi, les chants ; plus rarement l'intelligence, la raison et l'intelligence du cœur. Cela honore Dieu de penser que l'intelligence humaine nous vient aussi de lui. L'intelligence n'est pas hors de la pensée de la création.

L'homme, selon les chrétiens, n'est pas intelligent par défaut, par hasard ou par oubli de Dieu.

L'intelligence est nécessaire pour entrer dans le mystère même d'un Dieu qui se révèle à un peuple mais qui est pour tous, qui se révèle comme Trinitaire tout en demeurant un seul Dieu, qui se révèle par son Église qui par ailleurs croit que son Esprit est présent aussi en dehors d'elle !

Et il faudrait aussi évoquer l'amour des ennemis, le commandement nouveau, « *Aimez-vous les uns les autres* », et l'enseignement sur le pardon qui sollicitent bien sûr l'intelligence du cœur et des situations.

En nos temps tentés par le règne de l'émotion, perdus dans les vérités dites « alternatives » et désireux de croire que seules la force et la brutalité sont dignes de foi et résoudront, comme par miracle, « les problèmes », honorer l'intelligence est une question de survie de l'esprit humain !

P. Alain Lotodé

**HONORER
L'INTELLIGENCE
EST UNE QUESTION
DE SURVIE DE
L'ESPRIT HUMAIN !**

**« L'ULTIME DÉFI EST L'HOMME
ET RESTERA TOUJOURS L'HOMME ;
NE L'OUBLIONS JAMAIS. »
PAPE FRANÇOIS**

(*) *La force d'aimer* p.61 - Casterman - 1981

L'intelligence artificielle, une formidable illusion

Depuis quelques années, l'intelligence artificielle (IA) semble être partout. Pourtant, ce domaine n'est pas récent. Depuis l'avènement de l'informatique, et même avant avec les automates mécaniques, les humains ont cherché à rendre leurs machines autonomes.



Le Perceptron et ses neurones artificiels.

Cette quête a connu des cycles d'espoirs puis de déception, mais nous vivons aujourd'hui une accélération fulgurante. Pour comprendre ce bouleversement, il faut revenir aux origines.

Les ordinateurs fonctionnent traditionnellement avec des algorithmes qui sont une suite d'opérations déterminées à l'avance. C'est très pratique, sauf lorsqu'il s'agit de gérer l'incertitude, reconnaître des motifs, généraliser des solutions... L'enjeu est donc d'entraîner les machines pour résoudre des problèmes qu'elles n'ont jamais vus.

Le premier exemple significatif fut le Perceptron de Frank Rosenblatt en 1958 : une machine permettant de distinguer des formes. Il utilisait déjà les ingrédients de l'intelligence artificielle moderne : neurones artificiels permettant à la machine d'apprendre et apprentissage par l'erreur.

Réseaux de neurones

Dans les décennies suivantes, cette recette a été améliorée en développant le concept de réseaux de neurones. En 1989, le français Yann Le Cun et son équipe réussissent à lire les codes postaux sur les lettres de l'US Postal Service, puis appliquent cette méthode au tri des chèques. Au début des années 2010, l'augmentation des capacités de calcul permet l'entraînement sur des quantités de données considé-

rables (le deep learning). C'est ce qui a permis à OpenAI d'utiliser Internet comme base d'entraînement et lancer ChatGPT en novembre 2022, premier outil d'IA générative grand public.

C'est là qu'est la rupture : jusqu'ici, l'intelligence artificielle analysait le monde. Désormais,

elle est capable de créer. L'ordinateur devient alors un assistant polyvalent, utile pour rédiger, résumer, coder, illustrer ou traduire.

Mais peut-on parler pour autant d'intelligence, voire de conscience ? Pas vraiment.

Une IA générative produit surtout la suite la plus probable au vu de votre requête et de son entraînement. L'IA générative est

une formidable illusion qui ne fait que

réagir à vos demandes. Elle n'est pas proactive, elle n'a pas de processus créatif, elle n'a pas d'ancrage dans le monde physique. Ce qu'on appelle l'intelligence artificielle générale n'est toujours pas d'actualité.

Il semble indispensable de mentionner les controverses autour de l'IA. Éthique, d'abord : les IA ont été entraînées en « aspirant » tout Internet, sans consentement des ayants-droits. Sociale, ensuite : l'IA transforme voire risque de faire disparaître de nombreux métiers, notamment intellectuels. Enfin, l'entraînement et l'utilisation de l'IA nécessitent une énergie colossale : on estime que d'ici 2030 les émissions de CO2 liées au numérique pourraient doubler, annulant potentiellement les efforts de sobriété d'autres secteurs.

Patrick Nollet

**L'INTELLIGENCE
ARTIFICIELLE
ANALYSAIT LE
MONDE. DÉSORMAIS,
ELLE EST CAPABLE
DE CRÉER.**

Pour aller plus loin

Pape François

Message pour la 58^e journée mondiale des communications sociales : Intelligence artificielle et sagesse du cœur, 24 janvier 2024.

Pape François

Message pour la 57^e journée mondiale de la paix : Intelligence Artificielle et paix, 1^{er} janvier 2024

Pape Léon XIV

<https://lecatho.fr/actualite/le-pape-leon-xiv-reconnu-comme-une-voix-morale-sur-lintelligence-artificielle>

Atmosphère

L'air est léger et transparent
 Le ciel bleu opalin est traversé
 De nuages effilochés.
 La mer ruisselle
 En paillettes colorées.
 Le palmier brille sous le vent,
 De rose se parent les amandiers
 Tandis que les cerisiers
 Se gonflent en boules de neige.
 Les mimosas finissants
 Répandent une pluie d'or
 Au parfum enivrant.
 Le soleil déjà chaud
 Inonde de ses rayons dorés
 Le vert tendre des prés
 Piquetés de blanches pâquerettes,
 Bordés du moutonnement blond
 Des jeunes arbres au gracile feuillage
 Et des buissons d'aubépine fleurie.
 Le pigeon roucoule
 Et les moineaux pépient
 Lançant à tous les échos
 Leurs trilles joyeux.
C'est le printemps!

Poème de Madame Colette de Rohan-Chabot

Paru dans Regards sur une vie, au fil de l'eau



Gabriela Pliwowska/Pixabay

DIALOGUE

Journal trimestriel de la paroisse
 Saint-Gilles de Bourg-la-Reine
ADMINISTRATION-RÉDACTION
 8, boulevard Carnot
 92340 Bourg-la-Reine
 Tél. 0141130343.

DIRECTEUR DE LA PUBLICATION:
 Père Alain Lotodé
RÉDACTRICE EN CHEF: Marion Denormandie
COMITÉ DE RÉDACTION: Emmanuel Charpy,
 Diane Coutadeur, Marion Denormandie,
 Antoine Deram, Gaëlle-Anne Estocq,
 Jean-Marc Étot, Katherine Hordelalay,
 Alain Lotodé, Alex Marvaldi, François
 Rezeau
RESPONSABLE DIFFUSION: Hubert Lecocq

SECRÉTAIRE DE RÉDACTION: Bernard Le Fellic
MISE EN PAGE: Renaud Leroux
MAQUETTISTE: Renaud Leroux
RESPONSABLE DE FABRICATION: Mélanie Letourneau

CONCEPTION/RÉALISATION, ÉDITION DÉLÉGUÉE:
 Bayard Service - 23 rue de la Performance
 Europarc - BV4 - 59650 Villeneuve-d'Ascq
 www.bayard-service.com

IMPRESSION:
 Chevillon,
 26 boulevard Kennedy
 89100 Sens
 imprimeur labellisé Imprim'vert
TIRAGE: 6000 exemplaires

ISSN: 2115 - 4066
 Dépôt légal à parution.

Reproduction interdite
 sans autorisation



Ce journal est distribué gratuitement
 dans les boîtes aux lettres de la ville.

NUMÉRO DE SUPPORT: 00 401
 Photos: «Dialogue» sauf mention contraire.



PHARMACIE MARTIN-LAVIGNE

M^{me} BERGÉ et M^{me} SONDARJEE

Orthopédie - Matériel médical
 Herboristerie - Aromathérapie
 et Homéopathie

104, av. du Gal Leclerc - BOURG-LA-REINE - 01 46 61 80 80



PHARMACIE DE LA FAIENCERIE

M. BICHET

Orthopédie et Homéopathie
 Agréée véhicules pour personnes handicapées

15, av. du Gal Leclerc - BOURG-LA-REINE - 01 46 65 08 59



BRUNO DESSYMOULIE
 Plomberie Chauffage

Entretien Chaudière gaz et fioul
 Dépannage brûleur et chaudière
 Installation thermostat d'ambiance
 Ramonage conduit cheminée

Installation sanitaire et chauffage
 Dépannage plomberie
 Douche accès mobilité réduite
 Devis gratuit

06.25.17.82.72
 dec92@hotmail.fr

01.46.65.84.74
 dessymoulie@orange.fr

1 av. des Vergers - 92340 BOURG-LA-REINE www.dessymoulie-chauffage.fr



« Un oeil curieux et bienveillant »

Dans sa 97^e année, Madame de Rohan-Chabot réside depuis longtemps à Bourg-la-Reine où elle a tissé de nombreux liens d'amitié et d'affection. Quelques extraits de la préface de l'ouvrage *Regard sur une vie, au fil de l'eau* pour présenter Madame de Rohan-Chabot :

« Lorsque la vue défaille, l'importance du regard devient cruciale. Malgré le grand âge, certaines âmes savent garder sur le monde un œil curieux et bienveillant. Madame Colette de Rohan-Chabot nous donne, sans le savoir, cette leçon de sagesse. Pour discret que soit le regard attentif et léger qu'elle porte sur la vie, il n'en est pas moins pénétrant. »

... « Madame de Rohan-Chabot n'a pas été épargnée par les épreuves. Grande croyante, elle garde une morale optimiste et souriante. »

... « La voix douce cache une force intérieure qui n'a rien de commun. C'est un message éclairant qu'elle transmet

comme un relais aux générations qui arrivent : un choix délibéré de ne pas fléchir, une confiance ferme en ce que la Vie et son Créateur nous réservent, la volonté de se laisser instruire, fût-ce par ce qui nous détruit, et la patience de le traduire, fidèlement, en mots... »

Bibliographie

- *La Maison du bonheur*
Souvenirs d'enfance.
- *Regard sur une vie, au fil de l'eau*
Souvenirs, poèmes et contes.

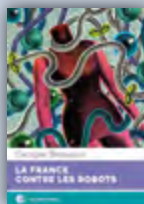


Lu pour vous

La France contre les robots

De Georges Bernanos. Ed. Poche

En 1948, Georges Bernanos disparaît en laissant le manuscrit d'un dernier livre, paru de façon posthume : *La France contre les robots*. Cette apologie de la liberté est un défi jeté aux idolâtries du profit et de la force, d'une incroyable actualité.



Un cœur intelligent

D'Alain Finkielkraut. Ed. Folio

Comment comprendre le monde ? L'histoire livre des leçons confuses, la technologie est un leurre, Dieu se tait. Seule la littérature peut nous instruire. C'est ce que montre, ici, un très grand lecteur.



CULTURE

L'intelligence naturelle

De Didier van Cauwelaert. Ed. Fayard

Dans un monde envahi par l'IA, Didier van Cauwelaert nous invite à redécouvrir les pouvoirs extraordinaires de l'intelligence naturelle, dont les végétaux et les animaux, eux, n'ont jamais perdu l'usage.



Le nouveau désordre numérique

D'Olivier Babeau. Ed. Buchet-Chastel

La crise sanitaire du printemps 2020 aura consacré le triomphe du numérique. Les nouvelles technologies portaient l'espoir d'un monde plus égalitaire. L'espoir est cruellement déçu.



GALÉ IMMOBILIER



01 46 61 27 97
 45 Avenue du Petit Chambord
 92340 BOURG-LA-REINE
 www.galeimmobilier.com
 @galeimmobilier

bayard SERVICE

Vous souhaitez faire paraître une annonce publicitaire...

Contactez Marie-Odile Chauvet
 06 12 62 16 34
 ou marie-odile.chauvet@bayard-service.com



M
maison Molière
 « Une maison comme chez soi. »

- Résidence éditée au sein d'une maison bourgeoise datant de 1870
- Cadre de vie raffiné et chaleureux offrant proximité et convivialité
- Quartier résidentiel, accessible en transport en commun
- Proximité du centre-ville
- Capacité d'accueil de 47 résidents, en chambres individuelles et doubles
- 30 professionnels à votre service pour assurer la prise en charge des résidents
- Repas confectionnés sur place à partir de produits de saison
- Animations et activités variées
- Terrasses et jardins

Etablissement d'Hébergement pour Personnes Âgées Dépendantes (EHPAD)
 26 boulevard Carnot - 92340 Bourg-la-Reine
 Tél. 01 46 63 08 28 - administration-molierc@mapad-sante.com

Shiva

Ménage & repassage à domicile

Avance immédiate du crédit d'impôt*

Un éclat de magie dans votre vie



Vous allez adorer rentrer chez vous
*le souffle de fraîcheur
 le charme enchanteur*

Harcourt

64 bd du Maréchal Joffre - 92340 Bourg-la-Reine
01 41 87 06 22 - shiva.fr



Central Optique

Tout pour la vue

LENTILLES DE CONTACT

65, Boulevard du Maréchal-Joffre
92340 Bourg-la-Reine **Tél. 01 46 61 84 91**

Le kiosque

des journaux paroissiaux



POUR RESTER CONNECTÉ À VOS LECTEURS
BAYARD SERVICE VOUS ACCOMPAGNE

www.journaux-paroissiaux.com

FEUILLETEZ DÈS MAINTENANT
VOTRE JOURNAL PAROISSIAL EN LIGNE

Merci aux annonceurs !